



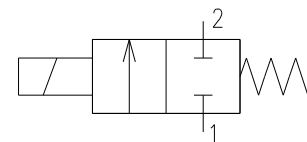
# ***NÁVOD NA MONTÁŽ, OBSLUHU A ÚDRŽBU***

***Ventil elektromagnetický dvojcestný  
priamo ovládaný  
v základnej polohe uzavretý výstup***

***Typ: 2 VE 10 F-S13***

REGADA, s. r. o., Strojnícka 7  
080 01 Prešov, Slovenská republika  
Tel.: +421-51-7480 465, 7480 464  
Fax: +421-51-7480 466  
E-mail: [regada@regada.sk](mailto:regada@regada.sk)  
Web: [www.regada.sk](http://www.regada.sk)

## Elektromagnetické ventily dvojcestné priamo ovládané v základnej polohe uzavreté („2/2 NC“)



### Použitie

Elektromagnetické ventily dvojcestné sú určené pre ovládanie prietoku vody, vzduchu a iných neagresívnych médií vhodných vzhľadom na použité materiály ventilov. V základnej polohe bez elektrického signálu sú ventily uzavreté. Po pripojení napätia na cievku sa prietok ventilom otvorí.

### Technické údaje podľa TP 75 0361/03

Typ	Vyhotovenie	Svetlosť DN [mm]	Pripojenie	Pracovný tlak [kPa]		Teplota média [°C]	Teplota okolia [°C]	Hmotnosť [kg]	Napätie cievky	Príkion cievky
				min	max					
2VE10F-S13	F	10	G 1/2	0	60	110	-10 až +50	0,66	AC / DC	21 VA / 18,5 W
					160				AC	25 VA

**Upozornenie :** v prípade vyhotovenia bez cievky ( cievka bude montovaná na ventil dodatočne zákazníkom ) je na typovom štítku uvedený maximálny pracovný tlak, pri ktorom je ventil funkčný pri použití cievky s najvyšším príkonom podľa tabuľky.

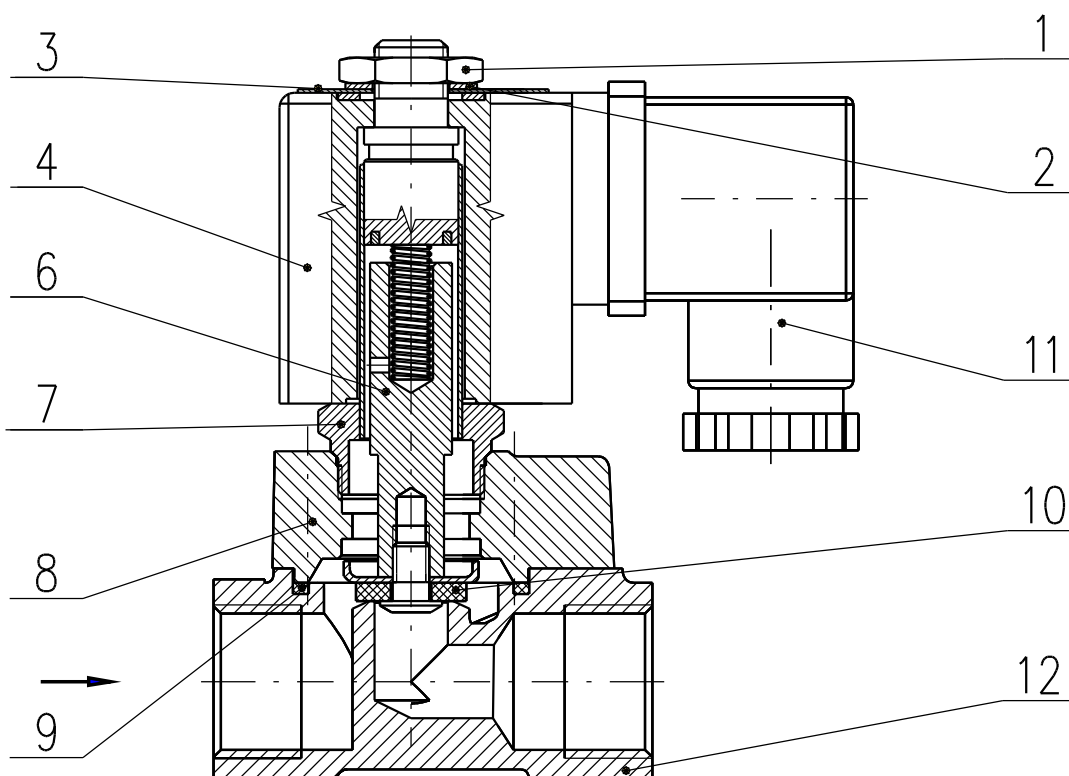
**Upozornenie :** pri použití cievky s nižším príkonom bude pracovný tlak nižší podľa údajov tabuľky.

### Použité materiály

Teleso, prírubá .....	mosadz
Vnútorne časti .....	nehrdzavejúca oceľ, mosadz
Tesnenia .....	FPM ( FKM ) – fluorouhlíkový kaučuk
Cievka .....	Systém 13-36 Nass Magnet
Ovládacia armatúra elektromagnetu ( vedenie jadra ) .....	Regada - Systém 13 pre cievku Nass Magnet
Krytie ( IP kód ) .....	IP 65 ( cievka so zástrčkou )

### Rez ventilom

Typ : 2VE10F-S13



### Legenda

- 1 – matica
- 2 – pružná podložka
- 3 – štítok
- 4 – cievka
- 6 – ovládaci systém – jadro, zostava
- 7 – ovládaci systém – vedenia jadra
- 8 – prírubá
- 9 – tesnenie príruby
- 10 – tesnenie sedla
- 11 – zástrčka
- 12 – teleso

## Montáž

Pred montážou ventilov do potrubia musí sa potrubie vyčistiť od zbytku nečistôt, ktoré môžu spôsobiť nefunkčnosť ventilov. Ak použité médium obsahuje nečistoty je potrebné namontovať pred ventil filter s jemnosťou filtrácie 0,2 mm. Elektromagnet nesmie byť použitý na zachytenie momentu pri montáži do potrubia.

Pracovná poloha ventilov je ľubovoľná. Prednostne odporúčaná je montáž do vodorovného potrubia s cievkou nad telesom. Pretekajúce médium má prúdiť len v smere šípky, vyznačenej na telese. Ventil zabezpečuje tesnosť a správnu funkciu iba vo vyznačenom smere prietoku.

## Elektrické pripojenie

Cievka musí byť pripojená k elektrickej sieti v súlade s elektrotechnickými predpismi. Pred pripojením cievky skontrolujte súlad elektrických údajov cievky s napätím siete. Napätie sa pripája na označené svorky na svorkovnici. Ochranný vodič musí byť bezpečne pripojený k ochrannej svorke, ktorá je na svorkovnici vyznačená. Elektrický kábel musí byť v priechodke účinne utesnený. Elektrická konektorová zástrčka zabezpečuje krytie cievky IP 65. Cievka je na ventile otočná o 360°C. Zástrčka je na cievke polohovateľná o 4 x 90°.

**Upozornenie:** Napätie na cievku pripojte, iba ak je namontovaná na ventile. Cievka pre striedavé napätie sa môže pri napájaní poškodiť, ak nie je nasunutá na vedení jadra!!!

**Upozornenie:** Cievka elektromagnetu sa prechodom elektrického prúdu zahrieva najintenzívnejšie pri trvalej prevádzke – NEBEZPEČENSTVO POPÁLENIA PRI DOTYKU NECHRÁNENÝMI ČASŤAMI TELA . Cievka je konštruovaná pre stálu prevádzku a preto uvedené oteplenie cievky neobmedzuje jej trvalé používanie. V prípade nadmerného zahrievania by tepelné poškodenie vinutia cievky bolo sprevádzané dymom a zápachom horiacej cievkovej izolácie a v tomto prípade musí byť cievka od prívodu elektrického prúdu okamžite odpojená !!!!

## Prevádzka

Prevádzkové podmienky musia byť v súlade so stanovenými technickými údajmi ventilov. Teplota a druh ovládaného média musia byť v súlade s použitým tesnením a materiálmi ventilov, s ktorými prichádza do styku.

Ventily nie sú odolné voči zamrznutiu média, ktoré ho môže poškodiť. V prípade, že médium vo ventile zamrzne, nesmie sa ventil spínať kvôli možnosti poškodenia cievky.

## Údržba

Vykonáva sa iba v prípade poruchy ventilov (nefunkčnosť, netesnosť). Preventívna údržba sa odporúča vzhľadom na pracovné podmienky v prípadoch vysokej početnosti spínania prípadne väčšieho znečistenia média. Týmto je možné predísť znefunkčneniu ventilov. Opravu a údržbu je možné vykonávať iba pri nenatlakovanom potrubí a pri odpojení napätia od cievky.

Po oprave ventilu sa odporúča overiť tlakovú pevnosť a nepriepustnosť voči vonkajšiemu prostrediu 1,5 násobkom maximálneho pracovného tlaku. Skúška sa môže vykonať pri otvorenom alebo uzatvorenom ventile. Počas skúšky sa nesmie ventil spínať.

Náhradné diely na opravu ventilov je možné objednať u výrobcu alebo predajcu uvedením typu ventilu, názvom a pozíciou súčasti podľa obrázku a počtom kusov. U cievky je potrebné uviesť hodnotu a druh napätia.

## Záruka a servis

Výrobok bol výrobcom odskúšaný podľa platnej dokumentácie. Výrobca zodpovedá za vlastnosti ventilov po dobu 12 mesiacov od splnenia dodávky, pokiaľ v kúpnej zmluve nebola stanovená iná doba záruky.

Výrobca zodpovedá za to, že tento výrobok má vlastnosti stanovené technickými normami, technickými podmienkami, právnymi predpismi alebo vlastnosti dohodnuté v kúpnej zmluve.

Záruka sa nevzťahuje na poruchy spôsobené neodborným alebo násilným zásahom do výrobku.

Výrobca nezodpovedá za zhoršenie vlastností výrobku alebo poškodenie, ktoré spôsobil kupujúci nedodržaním tohoto návodu, prípadne niekto iný zlým skladovaním, nesprávnym pripojením výrobku, akýmkoľvek zásahom do výrobku alebo za poškodenie spôsobené živelnými pohromami.

Záručne a pozáručne opravy vykonáva výrobca alebo ním poverené organizácie, ktoré majú k tomu oprávnenie od výrobcu.

### Spôsob likvidácie výrobku

Súčasti a obal je možné po demontáži a separácii podľa druhu materiálu použiť ako zdroj druhotných surovín. Samotný výrobok nie je zdrojom znečisťovania životného prostredia a neobsahuje nebezpečný odpad.

### Rozmery ventila

Typ : 2VE10F-S13

